

TOSHIBA

人・モノ・街のこれからを考える

# FUTURE DESIGN

日々の生活に癒しと彩りを。

植物と暮らす

VOLUME

58



# 植物と暮らす

日々の生活に癒しと彩りを。

Life with  
Plants

植物との暮らしって、悪くないかも…。

「あめ、元気になってよかった…。心配したよ〜」  
ふと思った。私、何喋ってるんだらう？

翌朝。

日当たりのいい場所に置いた。

すぐに水をあげ、

「あっ、ごめんごめん」

慌てて土に触れた。乾いていた。

「えっ？ どうしたの？」

数日経ったある日、しょんぼりしているように見えた。

視線に触れるたび、なんだか心がときめいた。

ちょっと部屋がオシャレになった気がした。

ある日、我が家に小さな鉢植えがやってきた！

なんとなく、「ここかな？」と思った場所に置いてみた。

ちよっと部屋がオシャレになった気がした。

視線に触れるたび、なんだか心がときめいた。



人・モノ・街のこれからを考える

**FUTURE DESIGN**

2019 Vol.58

## CONTENTS

COVER PHOTO

いつもの部屋も  
彩り豊かにパッと明るく

「植物と暮らす」特集でコーディネートしたお宅のテーブル。植物を置くだけで、何気ない普段の食事やティータイムも贅沢な時間になりそうです。



INFORMATION

### アンケートの 募集方法変更について

日頃より『FUTURE DESIGN』をご愛読いただき、誠にありがとうございます。また、アンケートに貴重なご意見をお寄せいただき、深く感謝申し上げます。

今般、アンケートの募集方法を、従来の「ハガキ・FAX」から、東芝グループが提供する「Webアンケートサービス」へと変更させていただきます。何卒ご高配を賜りたく、引き続きご愛読いただけますと幸甚でございます。



### 青人窯の 「コーヒーカップ」

『FUTURE DESIGN』58号に対する感想をお寄せください。今回はP18-19「わっしょいニッポン」でご紹介した青人窯の「コーヒーカップ」を2つ1組でご用意しました。アンケートにご回答いただいた方のなかから、抽選で10名様にお送りします。

#### ● 締め切り

2019年8月31日到着分まで有効。  
[プレゼント詳細]  
径： 約8.5~9cm  
(持ち手含む 約11.5~12cm)  
高さ： 約8.5cm

#### ● 応募方法

QRコードまたは下記のURLにアクセスし、アンケートにご回答ください。



<https://wss3.5star.jp/survey/login/rjzw0i4z>

2019年5月31日発行

発行：東芝エレベータ株式会社 広報室

〒212-8585 神奈川県川崎市幸区堀川町72番地34  
TEL: (044) 331-7001  
<http://www.toshiba-elevator.co.jp>

制作：有限会社バース

印刷：株式会社メディアグラフィックス

03

[特集]

## 日々の生活に癒しと彩りを。 植物と暮らす

12

### 嫁ぎ先を訪ねて

[導入事例]

最新の安全性能と  
遠隔監視メンテナンスが安心感を醸成!  
制御リニューアルによって  
地震による「閉じ込め」の  
不安を解消

● 信用保証ビル

[街並み紹介]

日本初の大規模ニュータウン  
北大阪急行線 千里中央駅周辺

18

[連載] 「わっしょいニッポン」

ぬったり  
沼垂テラス商店街

20

[プレゼント] Something Special

青人窯の「コーヒーカップ」

窓の向こうが中庭。家族はこのリビングにすることが多い。



●青木さん邸

大切にすると応えてくれて  
幸せな気持ちになります

「ある日、グリーンショップで偶然見つけた塊根植物にすっかり魅了されました」という青木さん。「植物は癒されますし、子どもたちと植物の話をするのも楽しい時間です」と語る。特に心がけているのがその管理だ。「大事なものは植物をよく見てあげること。調子が悪くなったときにも早めの処置ができますし、水をあげたら葉がシャキッとしたり、花を咲かせたり、そういう変化や成長が嬉しくて…。やっていることに応えてくれているようで、とても幸せな気持ちになれるんです」と嬉しそう。それは、「植物を大事に管理して子どもと共に成長させたい」という親としての思いにも重なっているのかもしれない。

DATA

住まいの特徴..... 中庭のある2階建て  
間取り..... 3LDK  
家族構成.... 夫、妻、息子、娘、犬、猫3匹  
職業..... 会社員  
植物歴..... 4年半(本格的に始めてから3年)



植物の特性や形が活きるような配置を心がけているそう。



●SHINPEIさん邸

ふとした瞬間、  
その美しさにハッとします

今の家に引っ越してきた2年前、「好きな写真家の作品で見たサンスベリアを購入してみたのがきっかけ」で、SHINPEIさんの「生きるオブジェ」との暮らしが始まった。部屋の環境も良く、多肉、サボテン、シダ、葉物と多くの品種を育てているが、一つひとつ土をチェックしては乾き具合を見て水をやるなど手もかかる。「ふと見たときに花をつけていたり、1年中さまざまな植物が多様な表情を見せてくれますし、夕陽に照らされ輝いている葉を見て、美しさにハッとすることもあります」とご本人。「地球上のまだ知らない植物を思うとわくわくします」と興味は尽きる事がなさそうです。

DATA

住まいの特徴.. 日当たり風通しよしの  
レトロマンションの最上階  
間取り..... 1DK  
家族構成..... 一人暮らし  
職業..... 撮影スタジオの運営  
植物歴..... 10年(本格的に始めてから2年)



植物に魅了された達人たちに聞く

# 植物との暮らしは、 いかがですか？

暮らしに植物を取り入れるきっかけはさまざまですが、ちょっとしたきっかけから、家ごと植物園のようにしてしまった方も。そんな達人級のみなさんに、植物との暮らしについて伺いました。

Life with  
Plants



エアプランツをまとう奥様!

ご家族で。吹き抜けからの採光で植物も元気に育つ。

●浜島さん邸

非現実的空間に癒され、毎日が楽しいです



DATA

住まいの特徴.. 吹き抜けのある2階建て  
間取り..... 2LDK  
家族構成..... 夫、妻、息子、犬2匹  
職業..... 製造業  
植物歴..... 4年

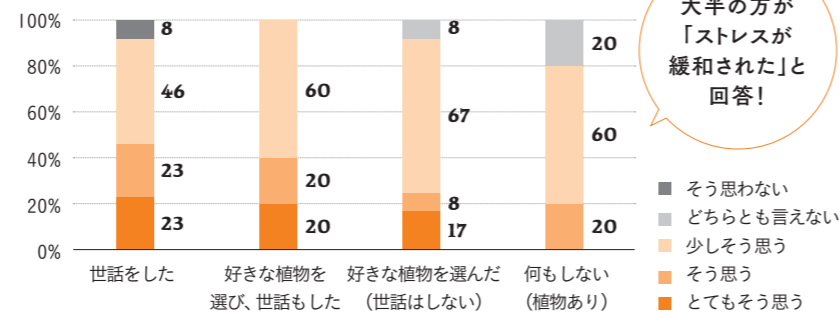
浜島さんが植物に目覚めたのは、「家を建てた際にインテリアと一緒に買ったのがきっかけ」で、見る楽しさから育てる楽しさにのめり込み、気づけばご覧のとおりポタニカルミュージアムのようなお宅に。「水やりや風あてなど管理は大変ですが、疲れて帰ってきたときなど、グリーンに囲まれている

と非現実的空間にいるようでとても癒されます。それに、この子たちの成長を見ていると、愛着が湧いてきて、日々楽しいんです」と語る。それにしても素人が育てているとは思えないほどの数と種類だが、「植物の知識を豊富にして、まだまだ増やしていきたいです」というから、あっぱれと言うしかない。

## 仁科教授とココヨが共同研究 オフィスに植物を置くことでストレス軽減!?

ココヨ（株）のオフィスで植物を置く実験をしたところ、もっとも「ストレスが緩和された」と感じた割合が高かったのが「好きな植物を選び、世話もした」グループでした。また、自分で植物を選んだり世話をすることに関係なく、「植物がある」だけでもストレス緩和効果があることもわかりました。また、植物を置いたことで、「植物を通して会話が生まれた」「話したことがなかった人と話すようになった」など、大半の方がコミュニケーションが増えたと答えました。

職場に植物があることで、ストレスが緩和されましたか？



2つ目の効果は、植物との関わりによって人間の心理が変化する「心理的効果」です。脳波測定やアンケート調査によると、植物を眺めると、心身ともに落ち着いた状態を示す脳の「α波」が増し、生活に華やぎや明るさなどを感じさせる効果があり、リラックス効果があることがわかりました。ある実験では、被験者に植物を渡し、8週間育ててもらい、その間、定期的に植物の前で脳波を測ると、日が経つにつれてリラックスの度合いが上がっていきまし。また、他人が育てた植物と比較すると、自分で育てた植物を前にした方がリラックス効果が上がり、愛着が

湧くことによつて、より心理的効果が高まる作用もありました。ほかにも、室内での植物の効果として「空気浄化効果」があり、シックハウス症候群の原因と言われるホルムアルデヒドなどの有害ガスを植物が吸収し、室内の有害物質濃度を低下させるのです。また、疲れた目を癒す「視覚疲労緩和・回復効果」もあり、眼精疲労の影響を調べるために、植物がある環境とない環境で、パソコン画面を見ながら作業をしてもらうと、植物がある環境の方が眼精疲労の度合いが小さいことがわかりました。

また、実際に植物を置く際の配置も重要になります。視界に占める植物の量を緑視率と言いますが、人がもつとも「癒される」と感じる緑視率は10〜20%です。心が安らぐ効果のある、葉の色が薄かったり模様があるような植物は、視界の両側60度の位置にさりげなく置き、心が華やぐ効果のある色鮮やかな植物は真正面に置くと効果が高まります。ただ、一般の人が、どの

植物は、できるだけ身近なところに置くことで、安らぎや華やぎを多く感じることが出来ます。これから植物を育てようという方は、小さくてもよいので自分のよくいる場所の近くに置いて育ててみてはいかがでしょうか。花が咲くなどの変化がある植物だと、より楽しめると思います。

### DATA



対話型グリーンアメニティデザイン支援システム

季節や地域、部屋の情報などを入力すると空間が表示され、そこに選んだ植物を配置していくと、湿度やさまざまな効果がグラフで表れます。  
<http://web.agr.ehime-u.ac.jp/~pgs/idse.html>

“植物を眺めたり、育てたり  
することでリラックス効果が高まる”

“植物が出す水分によって、人間が  
過ごしやすい55〜60%の湿度に”

私は約25年前から、植物を配置することで居住者の快適性がどう向上するかといった「グリーンアメニティ」の研究を行っています。大きな効果としては、まず「温熱環境調節・快適性向上効果」が挙げられます。植物が水分を蒸発させる「蒸散」によって室内の湿度が上がリ、快適性が向上するという効果です。人間が過ごしやすい湿度は55〜60%と言われ、植物を適切に配置することによって、部屋の湿度を調整することが可能だ

植物を置くことで、室内の湿度と肌の水分量がUP



教えてくれたのは  
愛媛大学 理事 副学長  
仁科弘重さん Hiroshige Nishina

同大植物工場研究センター長、大学院農学研究科教授。室内緑化が人間の快適性にどう影響するかを研究する「グリーンアメニティ」の第一人者。

とわかりました。実験では、植物を置かない部屋と、蒸散量の多いカポックという植物を置いた部屋で湿度を測りました。乾燥しやすい冬に行ったため、植物を置かなかった部屋は湿度が約30%まで低下しましたが、カポックを1鉢置くと湿度が約50%に、2鉢置くと約60%になり、快適な湿度を保つことができまし。その際、肌の水分量を測ると、肌の潤いも上昇してました。ちなみに4鉢置く湿度が70%近くまで上がり、湿度が高くなりすぎまし。一方で、植物の量と湿度の上昇率が比例しなかつたことから、湿度が高まる

### 観葉植物を置くことによる効果

- 室内の湿度と肌の水分量が向上する
- 心が安らぎ、リラックスする
- 暮らしに華やかさを感じさせる
- 視覚疲労を緩和する
- 空気を清浄化する



観葉植物の効果进行研究する愛媛大学の仁科教授に聞いた  
観葉植物のある部屋には  
どんなメリットがありますか？

室内で植物を育てると、「何となく気分がよさそう」ですが、  
実際、私たちの生活にどういった影響があるのでしょうか？  
この道のスペシャリスト、愛媛大学の仁科教授に伺いました。



## 2. 書斎

家族全員が過ごす場所と違い、管理が簡単な植物を

プライベートな空間なので、好きな植物を集めたというイメージで、サボテン、多肉植物、モンステラとバラバラな雰囲気植物をレイアウトしてみました。日々の変化を観察できるよう、イスに座ったときに囲まれるような形で配置。書斎は管理のしやすさが重要なので、水やりが少なくて済む植物がよいでしょう。

## 3. 和室

子育て世帯の現代的な和室には動きのあるオシャレな植物を

ご家族の暮らしぶりから、和モダンなテイストを目指し、右にパキラ、左にはメキシコソテツを配置し、プランターはコンクリート調の材質を選びました。他に、シュロチクなども合わせやすいと思います。和室では、枝の流れを見せられる線の細い植物を厳選し、できるだけスッキリと配置するのがポイントです。



## 4. キッチン

清潔感のあるみずみずしい小ぶりのポットを

キッチンのすぐ傍のため、それほど日光が必要なく、みずみずしい印象のペペロミアを選びました。リビングとの空間を遮らないよう、低めで小ぶりなものを選ぶのもポイント。また清潔感を意識し、プランターは白を基調に。作業スペースの邪魔にならないよう、さりげなくアイコン的に飾るとよいと思います。



## Reference



### オリザのお仕事

ランドスケープデザイン、ガーデンデザイン、ディスプレイ、インドアグリーンの企画、デザイン、施工まで一貫した業務を行う。また、オフィスやショップでのレンタルグリーンやメンテナンスも行う。その場所が持つ背景、時代の流れや既成概念にとらわれないアイデア、クライアントとの対話を通じて、そこに在るべきカタチを本質的に実現することを目指す。

植物も生き物なので、まずは好きなものを、育てやすいものを選びたいですね。

植物を暮らしに取り入れる際は、まずは気に入ったものを置くことをおすすめします。特に初心者の方は、インテリアとして考える前に、好きか嫌い、愛着が持てるかどうか重要です。そのあとで、置き場や合わせる家具、プランターを考えるとよいと思います。また、置き場や合わせる家具、プランターを考えるとよいと思います。また、置き場や合わせる家具、プランターを考えるとよいと思います。

また、葉の色の濃淡や明るさ、樹形は、部屋の印象を変える重要な要素です。高級感を出したい場合は、葉は濃い緑色で、まっすぐ整った樹形が、また、ナチュラル感やお洒落な雰囲気を出したい場合は、薄く明るめの葉で動きがあるものなどが馴染みやすいです。

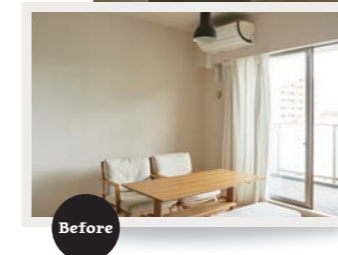
レイアウトのポイントは、まずメインとなる大きめの植物を選び、どこに置くかを決め、次にその左右や奥に、中くらいのものと小さめのものを立体的に配置することです。それぞれの植物の葉の色を合わせるなど、統一感を持たせるとコーディネートしやすくなります。その後、慣れてきたら、他にも植物を揃え、インテリアとして家具や絵と合わせるなど自分好みにアレンジしていくとよいと思います。赤や黄色などアクセントになるような色のプランターに変えてみたり、家具のように配置を変えたり、クリスマスシーズンにはツリー代わりにしてみたり、自分なりの植物との楽しみ方を開発していただきたいですね。

## Life with Plants

### 1. リビング

メインとなる大きな植物の置き場を決め、中、小の植物を立体的に

日当たりがよかったため、大きなゴムの木を右奥に置きました。奥の白壁を活かすように、流れるような樹形を選んでいきます。その高さに対してリズムをつけるように左奥にモンステラを置き、さらに立体感を意識してゴムの木の手前に低い鉢と、卓上にポットも置きました。家で一番いる時間が長い場所なので、最初からある木目のナチュラル系の家具に合わせたコーディネートです。外に緑が続くようにベランダに植物を置いたのもポイントです。



## グリーンコーディネーターに教わった

# 素っ気ない部屋に植物を飾ってみました

植物のよさや効果は分かってきたものの、「実際、部屋にどう置けばよいの?」と思う人も多いのではないのでしょうか。そこでコーディネートのプロにレイアウトのポイントを伺いました。

• お話を伺ったのはこのお二人!

(株)オリザ (Oryzainc.)  
榎本 薫さん Kaoru Enomoto

1989年愛知生まれ。大学卒業後、都内の生花店に入社。花や植物を使ったディスプレイを学んだ後、オリザに入社。

(株)オリザ (Oryzainc.) 代表取締役  
藤原駿朗さん Shunro Fujiwara

1990年東京生まれ。東京農業大学造園科学科卒業後、植物を扱うデザイン会社に入社。経験を積んだ後、オリザを設立。



植物も生き物なので、まずは好きなものを、育てやすいものを選びたいですね。

植物を暮らしに取り入れる際は、まずは気に入ったものを置くことをおすすめします。特に初心者の方は、インテリアとして考える前に、好きか嫌い、愛着が持てるかどうか重要です。そのあとで、置き場や合わせる家具、プランターを考えるとよいと思います。また、置き場や合わせる家具、プランターを考えるとよいと思います。

また、葉の色の濃淡や明るさ、樹形は、部屋の印象を変える重要な要素です。高級感を出したい場合は、葉は濃い緑色で、まっすぐ整った樹形が、また、ナチュラル感やお洒落な雰囲気を出したい場合は、薄く明るめの葉で動きがあるものなどが馴染みやすいです。

レイアウトのポイントは、まずメインとなる大きめの植物を選び、どこに置くかを決め、次にその左右や奥に、中くらいのものと小さめのものを立体的に配置することです。それぞれの植物の葉の色を合わせるなど、統一感を持たせるとコーディネートしやすくなります。その後、慣れてきたら、他にも植物を揃え、インテリアとして家具や絵と合わせるなど自分好みにアレンジしていくとよいと思います。赤や黄色などアクセントになるような色のプランターに変えてみたり、家具のように配置を変えたり、クリスマスシーズンにはツリー代わりにしてみたり、自分なりの植物との楽しみ方を開発していただきたいですね。

## すぐに植物を買うのは…という方へ 気軽にできる植物体験

植物に囲まれた生活をしたと思っていても、自宅や会社で育てるのはちょっと難しいという方もいるかもしれません。そこで、ここでは植物を見て知って身近に感じて楽しむ方法や、おすすめスポットなどを紹介します。

### 植物園

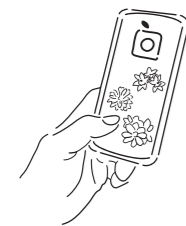
さまざまな環境に存在する植物を一挙に思い切り楽しみたい際のおすすめはやはり植物園。普段はなかなか見ることができない植物や、温室の中でジャングルのように生息する植物にじっくりと出会うことができます。「京都府立植物園」は1924年に日本で初めて開園し、国内トップ級の1万2000種を保有。「兵庫県立淡路夢舞台温室・奇跡の星の植物館」は、館内が8つのゾーンに分かれ、好奇心をくすぐるイベントでリピーターも多くいます。また、絶滅危惧種、貴重な植物などを数多く展示保有する「国立筑波実験植物園」や、週末には植物の観察会や育成講座も開催される「高知県立牧野植物園」、大温室を昨年リニューアルし、約1万種を保有する「広島市植物公園」などは、植物を学びたい人におすすめ。都心部では、雑木林・芝生広場・大温室など、見どころいっぱいの「神代植物公園」が人気です。

### ボランティア

実際に自分で植物を植えたり、育てたりしたいという方には、ボランティア活動もおすすめです。公共施設や商店街など、定期的に植栽や植林、庭のお手入れなどのボランティアを募っているところも多くあります。近隣のお便りやネット検索などで見つけたら、気軽に訪ねてみてはいかがでしょうか。思いっきり土いじりを楽しんで、ストレス発散にもなるかもしれません。



### その他



① アプリやWebサイトで、簡単植物検索。写真を撮ってUPするだけで、名前が分かる。「GreenSnap」や「PlantSnap」など便利な機能を使いこなせば、今日からあなたも植物博士に！  
<https://greensnap.jp/>  
<https://www.plantsnap.com/>

② 何を買えばいいかわからない方には、ふるさと納税という手も。観葉植物や果物の樹、多肉植物などの返納品もあつたりします。

③ 街歩きしながら、植物を楽しむツアー。ガイド付きで植物について学べたりします。案内人付きの街歩き自然ツアーや、植物探索ツアーなど、検索すると意外にもたくさんあるようです。

### ショップ

植物の販売だけでなく、遊びや食事までできるテーマパーク感覚の大型ショップも。「the Farm UNIVERSAL」は、大阪府と千葉県にあるガーデンセンター。プランコやアスレチックコーナーもあって大人から子どもまで楽しめます。他にも、都内最大級のフラワーパーク「オザキフラワーパーク」は、まるで植物園かと思ふほど。植物の数に圧倒されてしまいます。



### カフェ&レストラン

最近では、もともと植物を扱っていたショップがカフェを併設するなど、緑と触れ合いながら飲食ができる空間も増えています。東京・広尾にある「Les Grands Arbres」は、木のぬくもりを感じられるツリーハウスのあるカフェ。表参道には、連日、長蛇の列が絶えない「AOYAMA FLOWER MARKET TEA HOUSE」が、都心とは思えない癒しの空間でゆったりとした時間を過ごせるとあって人気です。



## これから育ててみたい方必見！ 植物のキホン、聞いてみました

植物と暮らすのもなんだかよさそう。でも、いったい何をどう育てればいいのか？ そんな疑問に、お答えします。



・ここでもこのお二人に伺いました！

Q.

初心者におすすめの植物は？

まずは、自分が気に入った植物で、やはり育てやすいものがよいでしょう。

強く丈夫なゴムの木は比較的育てやすく、種類も豊富ですし、多肉植物やサボテンなど水やりの頻度が少なく、比較的安価なものもおすすめです。最近は、100円ショップで売っている植物もありますので、自分の部屋に連れて帰りたい！と思ったなら気軽にトライしてみるのもおすすめです。

Q.

置き場所などの注意点は？

植物は日光を好みますが、夏場の直射日光で葉が焼けたり、冬場に外に出し、霜が降りると枯れることもあります。

空調機器からの風の直撃もよくありません。季節によって置き場所を変えるなど、乾燥への注意が必要です。霧吹きなどは部屋の乾燥対策にもなって一石二鳥です。ほかにも、サボテンとシダ系など、水やりの頻度が異なる植物同士の寄せ植えは避けましょう。

Q.

育てやすい植物を選ぶには？

観葉植物を育てるのに最低限必要なのが、日光、水分、風通しです。日当たりや部屋の環境、生活の仕方に合う植物を選ぶのがポイントです。

多少、日当たりの悪い部屋でも育てられたり、水やりが頻繁でなくてもよい植物もありますから、ご自身の暮らしに合った植物を選んでみてください。

日光が  
少なくともOK

ウンベラータ、ベンジャミン、シュロチク、フィロデンドロン、モンステラ、シダ系、ペペロミアなど

水やりが  
少なくともOK

多肉植物、モンステラ、フィカスなど

Q.

世話をする際、気をつけることは？

どの植物にも共通することは、風通しをよくすることです。

植物も生き物で呼吸していますので、新鮮な空気を与えると元気になります。また、風通しや霧吹きは害虫予防にも効果的です。癒しを与えてくれる植物たちを気にかけてお世話する。その気持ちを持つことが大事なかと思えます。

Q.

子どもやペットがいる家で気をつけることは？

サボテンの針は危険なので、子どもの手の届かない場所で管理してください。

アイビーやポトスなどペットにとって毒となる植物もあります。購入前に調べたり、手の届かない場所に置くなど注意する必要があります。

Q.

出張や旅行など、長期で外出する場合は？

締め切った空間に長く植物を置くのはよくありませんが、不在時などは、土が乾かないようにする対策が必要です。

2～3日なら、鉢の下が少し浸るくらいに受け皿に水を貯めておくとよいでしょう。数週間の長期不在などの場合は、市販の自動給水器などが便利です。



一般財団法人  
信用保証サービスセンター  
理事 事務局長  
河上雅彦さん

——千里中央の魅力や、信用保証ビルの特徴をお聞かせください。  
千里中央は1970年の大阪万博（日本万国博覧会）の前後に開発された地域で、京都・大阪・神戸へのアクセスが良く、関西屈指の人気の住宅地として知られています。閑静な住宅街が広がり、大きな公園や病院、大学を擁する一方、日本を代表する企業の支店や研究センターも多く集まっています。

信用保証ビルは、そんな千里中央の中心部に建つテナントビルです。北大阪急行電鉄と大阪モノレールの千里中央駅から徒歩で徒歩1分という好立地のため、金融機関や弁護士事務所、会計事務所、医療機関といった約20のテナント様が入居いただいています。



ステッカーによって安全性能を可視化  
かご室には「P波感知器付地震時管制運転」と「戸開走行保護装置」の搭載を証明するステッカーが貼付されています。

——エレベーターのリニューアルに至った経緯をお聞かせください。  
ひとことで表せば経年劣化ですが、築30年を迎えた2017年当時でも、エレベーターにはこれといった不具合はなく、テナント様からの苦情もありませんでした。強いて言えば、着床時や昇降時の揺れが少し気

——リニューアルを終えていかがですか？  
まず、懸念事項だった地震時の

閉じ込めに関する不安は解消されました。リニューアル後のエレベーターは、初期微動を感知すると最寄階に停止してドアを開き、乗客を降ろしてくれるそうです。本震の前にエレベーターを停止させて、閉じ込めなどのリスクを抑えると聞きました。

昨年6月に大阪北部地震を経験し、テナント様から「地震でエレベーター内に閉じ込められたらどうしよう…」という不安の声が聞こえるようになったこともあり、制御機器を中心に更新する「制御リニューアル」の実施を決定しました。工期は1月から12月にかけての期間でした。

また、以前はこの地域の瞬時電圧低下の影響で、エレベーターが停止することもありました。閉じ込めというほど長い時間ではありません

になるくらいで、慌ててリニューアルすることもないと考えていました。一方で、私の前任者の頃からリニューアルの計画はしていました。

少し経つと通常運転に戻るようです。テナント様に一連の機能をご説明したところ、ご安心いただけました。

リニューアル後の安全性をご説明したところ、テナント様から「安心できる」と言っていただけだ



信用保証サービスセンターと大阪信用保証協会の皆さん。



## 最新の安全性能と遠隔監視メンテナンスが安心感を醸成！ 制御リニューアルによって地震による「閉じ込め」の不安を解消

### ● 信用保証ビル

大阪の千里中央駅から徒歩1分という好立地にある信用保証ビル。エレベーターのリニューアルに向けた検討を進めていたなか、昨年6月に大阪北部地震を経験され、安全性向上への機運が高まったそうです。リニューアルの経緯やご感想について、信用保証サービスセンターの河上さんにお話を伺いました。



信用保証ビル  
所在地：大阪府豊中市 新千里東町1-2-4  
施設：地上7階、地下1階  
総面積：5444.44㎡  
竣工：1987年



Before



長年ご利用いただき、かご室には傷や汚れが見られました。

After



1. LED天井照明がかご室を明るく照らします。2,4. ユニバーサルデザインが採用されたかご室。3. 地下階の乗場ドアも一新。

VR体験でリニューアル後のイメージを  
関係者一同で共有できたことが良かった

が、かご内にいる人は不安で、時間も長く感じると思っています。リニューアル後の機種では、停電時は予備電源に切り替わることですし、万が一の閉じ込めの際は、東芝エレベータのサービス情報センターに自動で発報され、救出に来る体制になりました。

さらに、昇降がスムーズで、着床時や昇降時の揺れは感じなくなりました。テナント様からは、新たに搭載された行先階取り消し機能と、センサーによるドア挟まれ防止機能が特に好評です。医療機関も入居するため、ビルにはご心配の方も多くお越しになります。以前は、乗り降りの際にドアが身体に当たる場面もありましたが、リニューアルを経て、より安全に、より安心してエレベーターをお使いいただけるようになったのではないのでしょうか。

——意匠面での違いはいかがでしょうか？

意匠検討の際、色見本だけではあまりイメージが湧かずに悩んでいたのですが、スマートキャラバンカーとVR体験を提案いただけたのは大変良かったです。スマートキャラバンカーでは、エレベーターのリニューアル前後の違いを体験できたり、意匠を確認できた。VR体験では、天井や壁紙、操作盤などのデザインを組み合わせ、エレベーター内の全体のバランスを見ることができ、関係者一同でイメージを共有できました。カタログや色見本で見るとスマートキャラバンカーやVR体験で見るとでは、全然イメージが違いますね。

以前は天井も床も黒っぽい感じでしたが、床や壁紙を一新したほか、LED天井照明によって明るい印象になりました。また、か

ご室操作盤には広角ミラーが設置されました。女性に喜ばれそうだと予想していたのですが、男性が身だしなみチェックに使うことが多いようです。思惑は外れましたが、皆さんに活用いただけているようです。

——日頃のメンテナンスサービスはいかがですか？

リニューアル前は毎月技術員の方が点検に来ていました。点検は一台ずつですが、点検中のエレベーターは使用できないため、テナント様にご迷惑をかけることもありました。リニューアル後は遠隔監視メンテナンスとなり、点検による停止頻度は低くなりました。正直なところ、技術員による点検は安心感があるのですが、東芝エレベータの遠隔監視技術も信頼しています。重要なのは安全性と快適性がしっかり維持されることです。

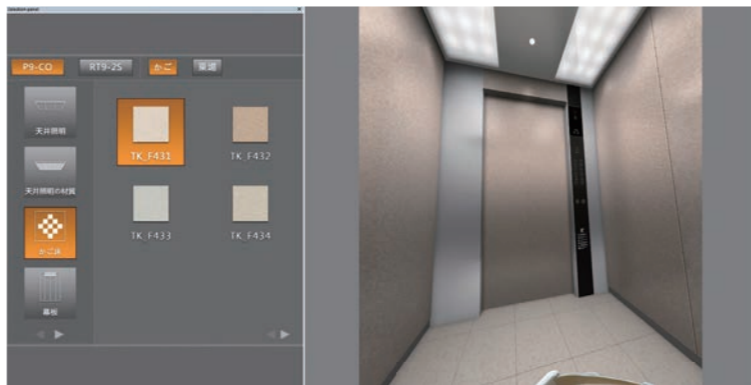
直下型地震や東海地震の可能性も高まっているようですので、さらなる安全のために、エレベーター内に防災キャビネットを設置することなども今後検討していきたいと思っております。

## information

### スマートキャラバンカー & VRキャラバンでリニューアル前後を体感！

#### [スマートキャラバンカー]

「地震時管制運転」や「停電時自動着床装置」、「戸開走行保護装置」といった機能や「閉じ込め救出」のプロセス、リニューアル前後での乗り心地の違いなどを体感いただけます。そのほか、天井・側板・床などの意匠を見て触れてご確認いただくことが可能です。



#### [VRキャラバン]

VR（仮想現実技術）を活用し、パーツを組み合わせ、リニューアル後の意匠をシミュレーションしたり、リニューアル前後の違いや管制運転を体感できます。



●詳しくは最寄の弊社拠点の担当者にご連絡をお願いします。



※内容拡充のため現在改修中です。

#### メーカーの立場から

### お客様に寄り添い、リニューアルに関するお困りの点を解決

信用保証ビル様は、信用保証サービスセンター様と大阪信用保証協会様との共同所有物件です。意匠検討の際は、

双方から合計10名以上のご関係者様にお集まりいただき、VRキャラバンとスマートキャラバンカーを活用してリニューアル後のイメージを共有いただくこととなりました。特にVR体験では、かご内を360°見渡せることから、操作盤や側板などの印象が分かりやすいと好評でした。

リニューアルに至るまでには、費用や工期をはじめとして、エレベーター停

止期間中のビル内動線や意匠の検討といったさまざまな課題があります。私の仕事は、お客様にご心配を伺い、お困りの点を一緒に解決していくことだと考えています。ご要望によっては100%実現することは難しいものもありますが、お客様の立場に立ち、今後も安全・安心・快適な最新機種へのリニューアルをご提案していきたいと思っています。

関西支社  
フィールド営業第一部  
リニューアル営業グループ  
吉田 哲郎







嫁ぎ先を  
訪ねて  
街並み紹介

●飛行機の迫力を体感できる  
千里川土手

千里中央駅からは自動車で約25分、伊丹空港の南側にあたる千里川土手は飛行機の離発着を間近で見られるスポット。テレビコマーシャルで紹介されたこともあり、注目されています。頭の真上を大きな飛行機が迫ってくるその姿に大興奮すること間違いなし！休日は飛行機ファンや家族連れで賑わうそうです。

◎大阪府豊中市原田中2丁目



伊丹空港に着陸します！



日本初の大規模ニュータウン  
北大阪急行線 千里中央駅周辺

大阪万博と時を同じくして開発された千里中央駅周辺。再開発によって新旧の街並みが入り混じり、ダイナミックな街の変移を肌で感じることができます。

新

大阪駅から約15分、北大阪急行線の終点が千里中央駅

です。駅舎の構造が特徴的で、地下2階にあたるホームは吹き抜けになっていて、その上の階には飲食店街が連なり、地下空間といえども開放感があります。大阪モノレールも乗り入れていて、万博公園まではここから二駅。北大阪急行と大阪モノレールはショッピングセンターを介して隣接しているため、人の往来が絶えず、特に通勤・通学時間帯は大賑わいです。大阪府豊中市に位置するこの地域は、1970年に行われた大阪万博（日本万国博覧会）と同時期に、日本で最初の大規模ニュータウンとして開発されました。戸建て住宅や集合住宅が広がる中に、計画的に緑豊かな公園や学校、病院、行政、鉄道が配置され、多くのニュータウンがこの地にならって開発されたといえます。一帯が開発されてから約50年、駅周辺の再開発が進み、かつてのニュータウンが生まれ変わる様子に注目が集まっています。ここ数年で家電量販店やオフィスビル、商業施設と住宅が一体となった高層ビルが建つなど、街並みに変化



●カツサンドが大人気の喫茶店  
ニューアストリア

千里川中央駅の駅ビルにある1970年開店の喫茶店。厚みのある柔らかなカツに、ジューシーなトマトとシャキシャキレタスのコンビネーションが絶妙なカツサンド。オーダーが入ってから作るのがポイントだそう。地元のみならず、最近ではSNS映えすると遠方からのお客さんも多く、行列のできる喫茶店です。

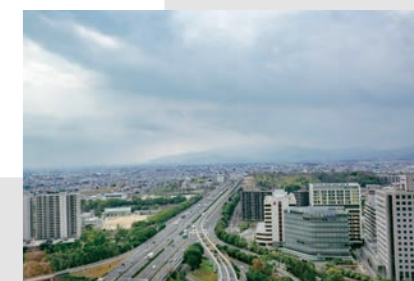
◎大阪府豊中市新千里東町1-3-8  
せんちゅうパルB1F  
☎8:00~18:30 (18:00ラストオーダー、毎週木曜日・第4水曜日・祝日は定休)



大阪北部の台所ともいわれる豊南市場。昔ながらの生鮮食品店が元気に営業していました。

が見られます。また、北大阪急行が2020年度に延伸する予定があり、それに合わせて駅周辺では更なる建て替えも計画されているそうです。再開発が進む一方で、万博前後の建築物もあり、新旧が入り混じるダイナミックな街の変移を肌で感じられます。さまざまな施設が凝縮された駅前から離れると、ゆったりとした住宅街が広がり、開発から50年経った今もなお美しい景観が保たれているのが印象的で、この街に暮らす人々の品の良さが垣間見られます。住宅街の中にある千里中央公園では、アスレチックで子どもたちが遊ぶ姿や、ピクニックや散歩を楽しむ方の姿があり、暮らしの中に自然が溶け込んでいました。古き良きニュータウンとしての核を残しながら、新たな発展を遂げようとするこの街の人氣が一層高まっているのも納得です。

駅の西にはアクセスの良さから大企業の拠点が集まっています。





沼垂テラス商店街

## 「シャッター街の空き店舗を丸ごと買い取り、新たな商店街を作った」

寂れた市場通りが活気溢れる商店街になった。会社を立ち上げ、空き店舗25店舗分を買い取った田村 寛さんと、この地に魅せられてお店を始めた商店街の人たちに会いに行った。

商店街を運営するテラスオフィスの皆さん。中央が代表の田村 寛さん。寛さんの左側が父の信郎さん、新澤さん、高岡さん。右側が母の幹子さん、長瀬さん、能勢さん。

新潟県新潟市中央区沼垂東

## 土地が人を呼び、人がまた人を呼ぶ連鎖が生まれた

道を曲がった瞬間、風景に心を奪われた。墓地の横に長屋作りの商店が並び、その先にもくもくと白い煙を吐き出す工場の紅白煙突。この一風変わった空間に、次々と人が集まっていた。本日は月に1度、第1日曜日に開催される沼垂テラス商店街・朝市の日。新潟駅から徒歩20分ほどの商店街は、2015年に始動した。サテライト店なども含めて現在は約30店舗で構成されている。「各店の定休日がばらばらなので、月に一度は商店街で一斉にお店を開けてお客様をお迎えしようって朝市を始めたんです」と、店舗統括マネージャーの高岡はつえさん。商店街外部の30〜40店舗も朝市に参加。今回は佐渡から人気のパン屋やジャム屋なども出店して共に朝市を盛り上げていた。

「かつてここは沼垂市場通りって呼ばれていたんです。長屋で青物屋、乾物屋、日用雑貨の店などが商売をしていました。シャッターで開け閉めする市場ですね。沼垂はもともと発酵食品の街なんですよ。それと、工場ですね。商店街の先に製紙工場の煙突が見えますけど、以前は他にも工場があって24時間稼働していたんです。映画館やパチンコ屋、飲み屋

があって、沼垂は労働者の娯楽の場でした。ただ工場が閉鎖されて、時代とともに寂れた雰囲気になってしまいました」はつえさんの生家は、通りに面した大衆割烹「大佐渡たむら」だ。通りの変化を実際に見て育った。「最初は父なんです。向かいに店を出そうや」って言ったのは、「卵焼きとソフトクリームの店をやれや」って。それを聞いた家族は、え？って感でですよ。卵焼き？って。シャッター3枚分の空き店舗を借り、2010年に総菜とソフトクリームの店「ルックキッチン」をオープン。「大佐渡たむら」の厨房で、弟の田村寛さんが作る総菜を並べた。



4月の朝市のテーマは「パンまつり」。

その頃、家具職人と染織家の夫婦、中川雅之さんとなぎさんが、学生時代の先輩に連れられて「大佐渡たむら」を訪れた。食事中、2人が工房にする場所を探していると聞いた寛さんは、空き店舗を紹介。中川さん夫婦自ら内装を整えて、2011年に「ISANA」をオープンした。「当時通りのほとんどのシャッターが閉まって、古くて錆びてて昔の八百屋の面影も残って、時が止まっている感じがしたんです。ただそういうところが、何色にも染まっていけない気がして、主人はわくわくしたみたいです」となぎさん。しかし、この場所で音の出る家具造りは難しいと判断し、当初は予想もしていなかったコーヒーの店をやることにした。ISANAにコーヒーを飲みに来て、この場所に魅了されたのは、「青人窯」の大山さん夫婦だ。2人は、寛さんの仲介で陶芸工房を兼ねた店を始めることにした。ルックキッチンの開店から1年ごとに新しい店舗が誕生。3店舗になると、メディアに頻繁に取り上げられるようになった。この場所で自分も店をやりたい、という声が増えるにつれて、東新潟市場協同組合の管理下にあったので、組合員以外がこれ以上店を持つ

ことはできない規定があった。驚くのは、この時寛さんが代表となって「テラスオフィス」という会社を興し、組合から店舗を丸ごと買い取った行動力だ。この土地で半世紀にわたり店を続けてきた「大佐渡たむら」の信用と、料理人の寛さんゆえの市場関係者との人脈が、実を結び助けになった。「空き店舗の一部を買い取るだけでは、街の活性化には繋がらないと思って、事業計画を立てて銀行にお金を借りることにしたんです」と、はつえさん。その後、公募もしていないのに1年の準備期間で25店舗分の出店がすべて決まったというからすごい。

花屋、古本屋、北欧雑貨の店など、古い建物を生かした個性的な商店街が誕生した。「テラス」には、「人を照らす」や「寺」の意味も込めた。ここは商店街の両側に7つの寺がある寺町だ。毎月の朝市では、10代から70代までの地元サポーターが交通整理などを担当。土地が人を呼び、人がまた人を呼ぶ。この商店街では、楽しい連鎖が起きている。

●写真 阿部 了  
1963年東京都出身。写真家。NHK「サラメシ」にてお弁当ハンターとしても出演中。近著に写真集「ひるけ」(木楽舎)。  
●文 阿部直美  
1970年群馬県出身。フリーライター。2007年より全日空機内誌「翼の王国」で夫とともに「おべんとうの時間」を連載中。


気になるモノを見つけました

## Something Special

6

天然灰の釉薬を用いた器が人気

### 青人窯の「コーヒーカップ」

 柿灰釉(左)、白せと釉(右)を2つ1組で  
10名様にプレゼントします。詳しくはP2へ



「わっしょいニッポン」で紹介した沼垂テラス商店街で、2012年にオープンした陶芸教室と器の店「青人窯」。岐阜県の陶磁器意匠研究所を修了した大山育男さんと寛子さん夫婦が、たまたま沼垂を訪れてレトロな雰囲気に着かれて出店を決めた。「雪の日だったんです。一面真っ白な雪景色が広がっていて、遠くに工場の煙突が見えました」

と育男さん。「面白い場所だなあとって」沼垂という土地に引き寄せられたふたり。

黒みがかったカップは柿灰釉。新潟市内のタカツカ農園さんが剪定した柿の木を燃やしてできた灰を、釉薬に調合。白は美濃の伝統的な釉薬黄瀬戸釉をアレンジしたもの。手になじむ温かみのあるカップでぜひコーヒーをいただきたい。